

Руководство по эксплуатации подвесного светодиодного светильника DENKIRS®

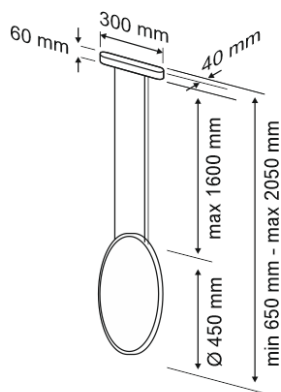
Светильник предназначен для комбинированного освещения жилых помещений.

Технические характеристики

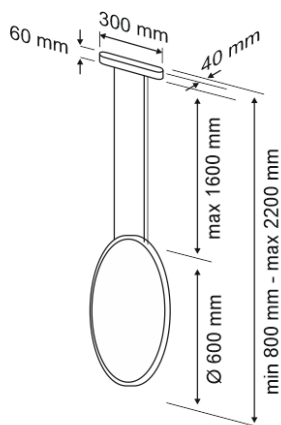
Тип светильника	Подвесной светильник со встроенным светодиодом			
Комплектация	Светильник в сборе			
	Пульт Д/У			
	Комплект крепежа			
	Инструкция			
Серия	VEIL			
Модель	DK6605-BK	DK6607-BK	DK6617-BK	DK6621-BK
Мощность, Вт	25	35	35	80
Тип источника света	Встроенный светодиод			
Срок службы светодиодов, ч	35 000			
Световой поток, Лм	1500	2100	2100	4800
Индекс цветопередачи, Ra	≥ 90			
Цвет свечения, К	Плавная регулировка, 3000 – 6000			
Регулировка яркости	Плавная регулировка, 1-100%			
Угол рассеивания света °	110			
Тип управления	Bluetooth (APP Smart Life / Tuya Smart)			
Цвет арматуры	Черный			
Материал корпуса	Алюминий			
Материал плафона	Акрил			
Напряжение и частота сети	AC 180-265В ~ 50/60 Гц			
Диапазон рабочих температур, Та	-10...+40 °C			
Класс защиты от поражения электрическим током	I			
Степень защиты корпуса, IP	20			
Гарантийный срок	3 года			

Габаритные размеры

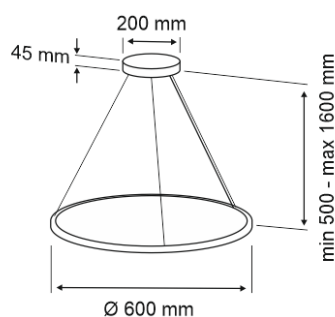
DK6605-BK



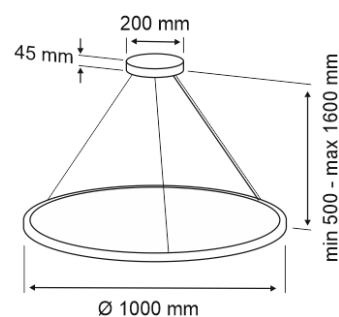
DK6607-BK



DK6617-BK



DK6621-BK



Правила эксплуатации и безопасности

Все работы по установке и техническому обслуживанию осветительного оборудования должны производиться квалифицированным специалистом, имеющим соответствующий допуск. Перед монтажом либо обслуживанием светильника убедитесь, что электросеть, питающая светильники обесточена. Все работы необходимо проводить с обесточенной электросетью. Запрещается эксплуатация светильника с отсутствующими или неисправными элементами конструкции, повреждениями электропроводки.

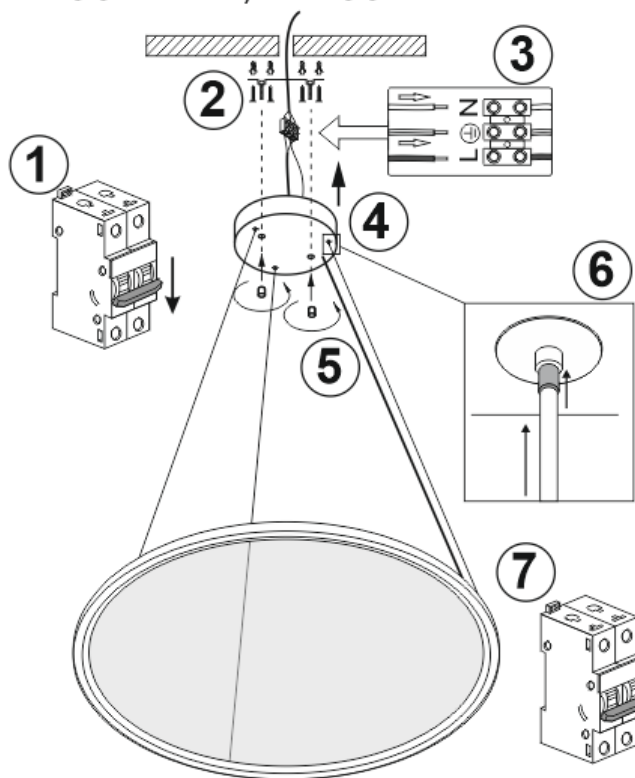
Правила хранения и транспортировки

Хранение и транспортировка осветительных приборов должны осуществляться в заводской упаковке, в условиях исключающих воздействия осадков, при относительной влажности не более 80% и температуре от -40 до +50°C. Не допускайте намокания упаковки и воздействия агрессивных сред, а также механических повреждений.

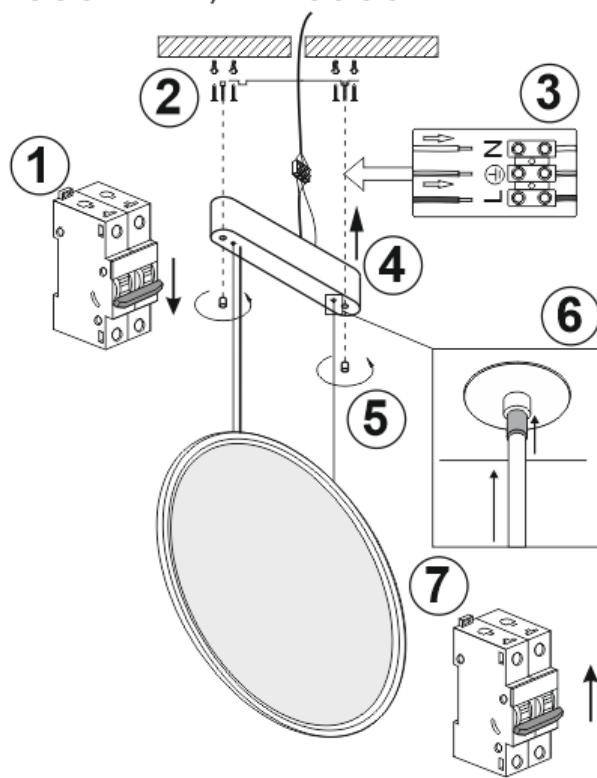
Установка

1. Отключите питание электросети, к которой планируется подключение светильника.
2. Установите монтажную пластину светильника там, где планируется его использование, используя дюбели и саморезы входящие в комплект поставки.
3. Подключите блок питания светильника к электрической сети, а также заземление к соответствующей клемме.
4. Совместите основание светильника с монтажной пластиной.
5. Закрепите основание на монтажной пластине при помощи гаек.
6. Отрегулируйте длину тросов. Для этого, нажмите на деталь крепления троса и перемещайте трос до достижения необходимой длины. После окончания регулировки, отпустите деталь крепления троса.
7. Включите питание электрической сети.

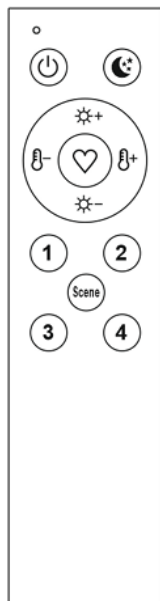
DK6621-BK / DK6617-BK



DK6607-BK / DK6605-BK



Управление



Характеристики пульта дистанционного управления

Питание: батареи AAA 1,5V LR03 – 2 шт (приобретаются отдельно)

Тип сигнала: Bluetooth SIG Mesh

Частота радиосигнала: 2400 МГц

Размеры: 150 x 38 x 13 мм

Максимальная дистанция управления: 20 м

Максимальное кол-во групп управления: 4

Пульт дистанционного управления предназначен для управления светильниками серии VEIL.

Настройка пульта осуществляется через мобильное приложение Smart Life / Tuya smart.

Основные функции продукта

Включение и выключение светильников

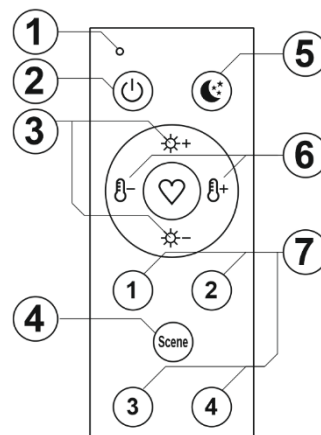
Регулировка яркости светильников (диммирование)

Регулировка цветовой температуры

Объединение светильников в группы и управление группами

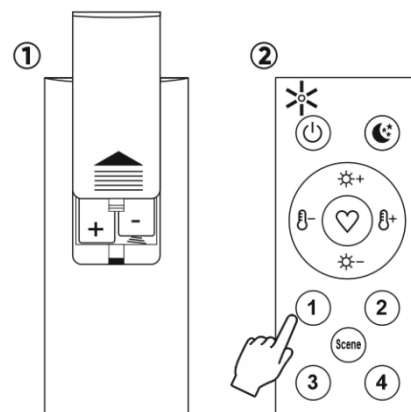
Описание клавиш

- 1 – светодиодный индикатор (горит при нажатии кнопок)
- 2 - включение и выключение светильников выбранной зоны
- 3 - увеличение/уменьшение яркости
- 4 - переключает предустановленные настройки: нейтральный/холодный/теплый оттенок свечения, режим ночника (малая яркость в теплом оттенке свечения)
- 5 - режим ночника (малая яркость и теплый цвет свечения)
- 6 - увеличение/уменьшение цветовой температуры
- 7 – программируемые зоны управления, задаются через приложение



Подготовка к использованию

1. Установите батареи
2. Проверьте работоспособность нажатием на любую клавишу. Светодиодный индикатор при этом должен загореться красным светом. Если пульт не работает, проверьте правильность установки батарей, при необходимости, замените их на новые.

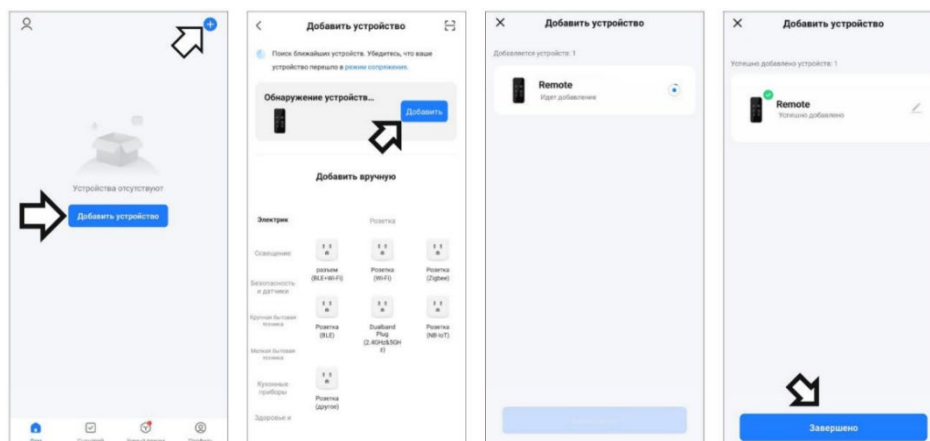
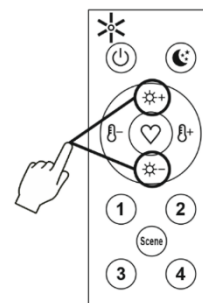


Настройка пульта с использованием мобильного приложения Smart Life

1. Скачайте и установите приложение на ваше мобильное устройство, отсканировав QR-код или найдя его в каталоге приложений используя название.
2. Пройдите процедуру регистрации и авторизуйтесь в приложении.
3. Убедитесь, что на вашем мобильном устройстве включен Bluetooth
4. Откройте приложение Smart Life, а затем, одновременно нажмите и удерживайте клавиши увеличения и уменьшения яркости, пока светодиод не начнет мерцать.



5. Нажмите “Добавить устройство” или на пиктограмму с знаком плюс в верхней правой части экрана
6. Выберите добавить для обнаруженного устройства
7. Дождитесь завершения процесса добавления устройства
8. Когда устройство будет успешно добавлено, нажмите “Завершено”



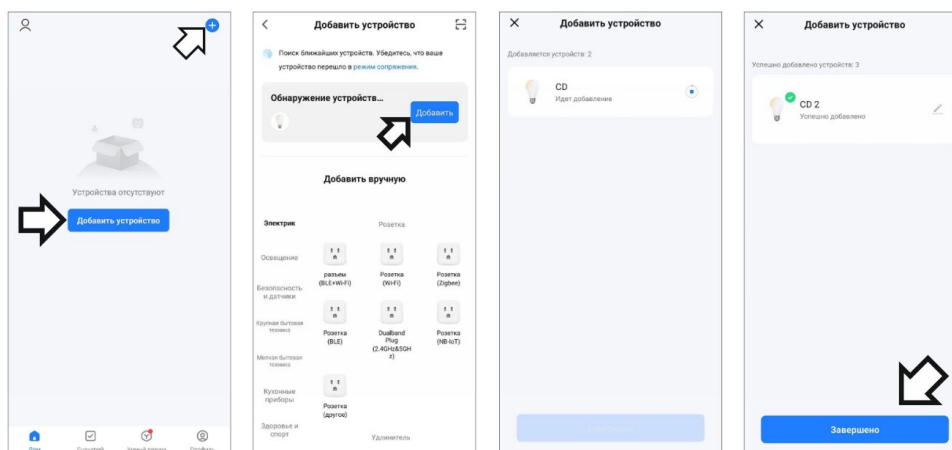
Добавление светильников в приложение Smart Life

1. Убедитесь, что на вашем устройстве включен Bluetooth
2. Откройте приложение Smart Life
3. Переведите светильник в режим подключения к приложению.

Последовательно включите и выключите светильник при помощи настенного выключателя 5–6 раз подряд.

Светильник должен мерцать, что будет означать его перевод в режим сопряжения с приложением Smart Life.

4. В приложении выберите “Добавить устройство”, а затем, еще раз “Добавить” в списке обнаруженных устройств.
5. Дождитесь окончания добавления устройств, затем нажмите “Завершено”

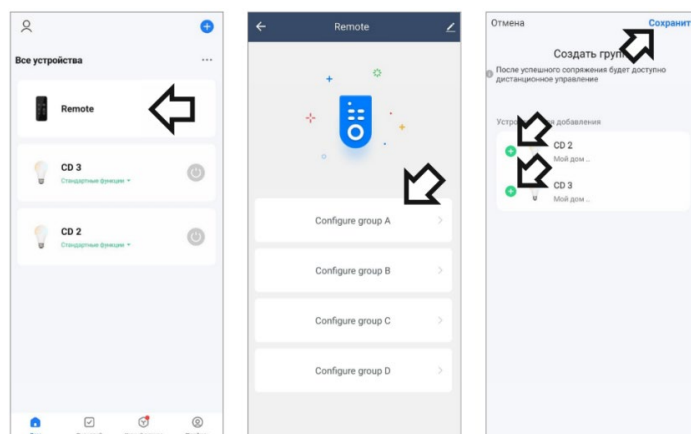


Сброс настроек светильника, перевод светильника в режим подключения.

Признаком того, что светильник готов к подключению к приложению является его мерцание после подачи питания. Если этого не происходит, необходимо выполнить сброс настроек светильника для перевода его в режим подключения. Для сброса настроек необходимо включить и выключить светильники 5-6 раз. Между выключением и последующим включением необходимо делать паузу длиной 1 секунду. На 5-6 включение произойдет сброс настроек, светильник начнет мерцать. После чего, станет возможным его добавление в приложение.

Настройка групп освещения через приложение Smart Life

Перейдя в интерфейс пульта, вы можете присвоить группам определенные светильники. Для этого выберите пульт в списке устройств, затем выберите группу для настройки. Отметьте светильники, которые желаете добавить в данную группу и нажмите “Сохранить”



Группа А в интерфейсе пульта соответствует клавише пульта "1". В(2), С(3), D(4)

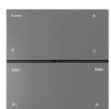
Дополнительно приобретаемые аксессуары

WI-FI Конвертер AIR CONTROL DK7401-WF



Устройство для управления светильниками серии VEIL и трековыми системами AIR, Bely (управляемые серии светильников) с помощью голосовых помощников. Подключается к домашней сети Wi-Fi с частотой 2,4 ГГц. Позволяет управлять освещением при помощи голосового помощника, в том числе из любой точки мира. Поддерживает подключение до 128 светильников. Возможно создание сценариев автоматизации: включение, выключение, а также настройка параметров свечения в зависимости от геолокации пользователя, времени суток, погоды и многое другое.

Накладная настенная панель управления AIR CONTROL DK7201-DG



Настенная панель для управления светильниками серии VEIL и трековыми системами AIR, Bely (управляемые серии светильников). Позволяет одновременно управлять всеми светильниками, а также организовывать 3 группы управления и активировать их одним касанием. Панель работает по радиосигналу, питается от батарейки. Не требует проводов, может быть установлена в любом удобном месте.

Возможные затруднения и методы их устранения

Неисправность	Причина неисправности	Метод устранения
Пульт не реагирует на нажатия клавиш (не загорается светодиодный индикатор)	Не установлены или разряжены батареи	Установите либо замените батареи
Светильники не реагируют на нажатие клавиш на пульте	Не выполнена привязка светильников к пульту	Выполните привязку светильников в соответствии с текстом инструкции
Светильники не реагируют на нажатие клавиш на пульте	Выбрана зона отличная от той, к которой привязаны светильники A(1)/B(2)/C(3)/D(4)	Выберите соответствующую зону освещения
Не удается выполнить сброс настроек светильников	Процедура сброса настроек проведена некорректно	Повторите процедуру сброса настроек
В процессе подключения светильника к приложению произошла ошибка	Мобильный телефон находится далеко от светильника. Обилие помех на частоте 2400 Мгц	Повторите процедуру до получения положительного результата. Во время сопряжения старайтесь расположить телефон как можно ближе к светильнику
В процессе подключения пульта к приложению произошла ошибка	Мобильный телефон находится далеко от пульта. Обилие помех на частоте 2400 Мгц	Повторите процедуру до получения положительного результата. Во время настройки старайтесь расположить телефон как можно ближе к пульту
Пульт не переводится в режим подключения	Необходима перезагрузка пульта	Извлеките батареи из пульта на 10 секунд, затем установите батареи обратно и повторите процедуру подключения
В процессе присвоения светильнику группы управления на пульте произошла ошибка приложения	Мобильный телефон и/или пульт находится далеко друг от друга. Обилие помех на частоте 2400 Мгц	Перезапустите приложение, повторите процедуру до получения положительного результата. Во время настройки старайтесь расположить пульт, телефон и светильник как можно ближе друг к другу

Утилизация

Осветительные приборы утилизируются путем передачи в специализированный приемный пункт раздельного сбора вторсырья для переработки. Не утилизируйте совместно с бытовыми отходами.

Дата продажи _____

Артикул _____

Штамп магазина и подпись продавца _____

Дата публикации инструкции 06.2025